

**ЗАКАЗЧИК:**

Главный инженер ООО «РПРЗ»

С.В.Гуляев

20\_\_ г.

**ПОДРЯДЧИК:**

**Техническое задание № 6**

На выполнение работ по изменению длины кранового пути (уменьшение) кран-балки Q5T E-16,5M инв. 100751, расположенного в здании «Кузнечно-прессовый корпус» литер БО инв. №344 г.Ростов-на-Дону, ул. Менжинского 2/1/13.

**1. Содержание работ**

1. Произвести демонтаж тупиковых упоров в количестве 2 шт. направляющих А, Б.
2. Демонтировать ремонтную площадку с лестницей и проходным настилом со стороны направляющей А.
3. Выполнить монтаж ремонтной площадки с лестницей со стороны направляющей А между колоннами 4 и 3 кранового пути кран-балки Q5T E-16,5M инв. 100751. Конструкцию узлов крепления согласовать с Заказчиком.
4. Произвести демонтаж опорных колонн №5 (2 шт), направляющих А, Б (двутавр №30, №20 + квадрат 50\*50) и проходную галерею кранового пути кран-балки Q5T E-16,5M (укоротить на 5000 мм).
5. Произвести монтаж тупиковых упоров в количестве 2 шт. направляющих А, Б.
6. Произвести порезку демонтированных металлоконструкций в размер 12А и осуществить перемещение образовавшегося лома в ООО «Металлком».
7. В местах проведения сварочных работ восстановить лакокрасочное покрытие.

**Основные параметры и требования:**

1. Работы производить по заранее согласованному с Заказчиком графику производства работ, настоящим техническим заданием и нормативно правовыми актами РФ. На все работы, перед началом производства работ.
2. Перед началом работ Подрядчик обязан разработать проект производства работ (далее ППР) на проведение работ и согласовать с Заказчиком.
3. Работы будут выполняться в действующем производстве. Производство работ не должно влиять на технологический процесс работы цеха и движению персонала. Все работы выполнять по согласованию с руководством ПРЦ-23, РИЦ-24.
4. При проведении сварочных работ Подрядчик подтверждает качество сварочных работ проведением за свой счет визуально-измерительного контроля сварочных швов выполненного сторонними аккредитованными сварочными лабораториями (**наличие действующего аттестата аккредитации и соответствующей области аттестации обязательно**) согласно РД 03-606-03 и ГОСТ 23118-2012 с оформлением «Акта визуально-измерительного контроля» «ВИК».
5. Заказчик имеет возможность предоставить существующие грузоподъемные механизмы, мостовые краны Q=32/5 т. на участке демонтажа оборудования, в случае если это не создаст помех производству.
6. Подрядчик обязан вести: общий журнал работ, журнал сварочных работ, журнал монтажных работ, журнал входного контроля.
7. Подрядчик обязан выполнять работы обученными и аттестованными специалистами и предоставить акты допуска на выполнение такелажных работ, а так же документов допускающих специалистов к эксплуатации на кранах.

8. После завершения работ Подрядчик обязан предъявить Заказчику исполнительную документацию:

(проект, сертификаты, акты и др.).

9. Инструменты, приспособления, материалы и иные механизмы, необходимые для проведения работ – предоставляются Подрядчиком. Используемые материалы, инструменты и приспособления должны соответствовать ГОСТам и техническим условиям.

10. Работы будут проводиться в действующем производстве, в стесненных условиях.

11. Перемещение образовавшегося лома в ООО «Металлком» производить через весовую, с оформлением сопроводительной документации.

12. Образовавшийся лом Подрядная организация передает Заказчику по акту оприходования на прицеховую кладовую.

13. Мусор, образовавшийся при демонтаже оборудования, является собственностью Подрядчика, и, после вывоза мусора за территорию завода, Подрядчик вправе распоряжаться им по своему усмотрению.

**К техническому заданию прилагается: планировка расположения кранового пути, фото**

Разработано:

Начальник БТН

(должность)

  
(подпись)

Ротарь Е.Г.

Ф.И.О.

Согласованно:

Главный механик

(должность)

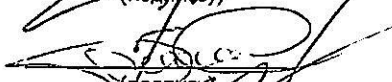
  
(подпись)

Секач И.В.

Ф.И.О.

Зам. главного механика

(должность)

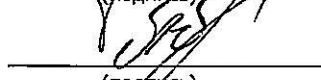
  
(подпись)

Скрипников Г.В.

Ф.И.О.

Зам. директора по производству

(должность)

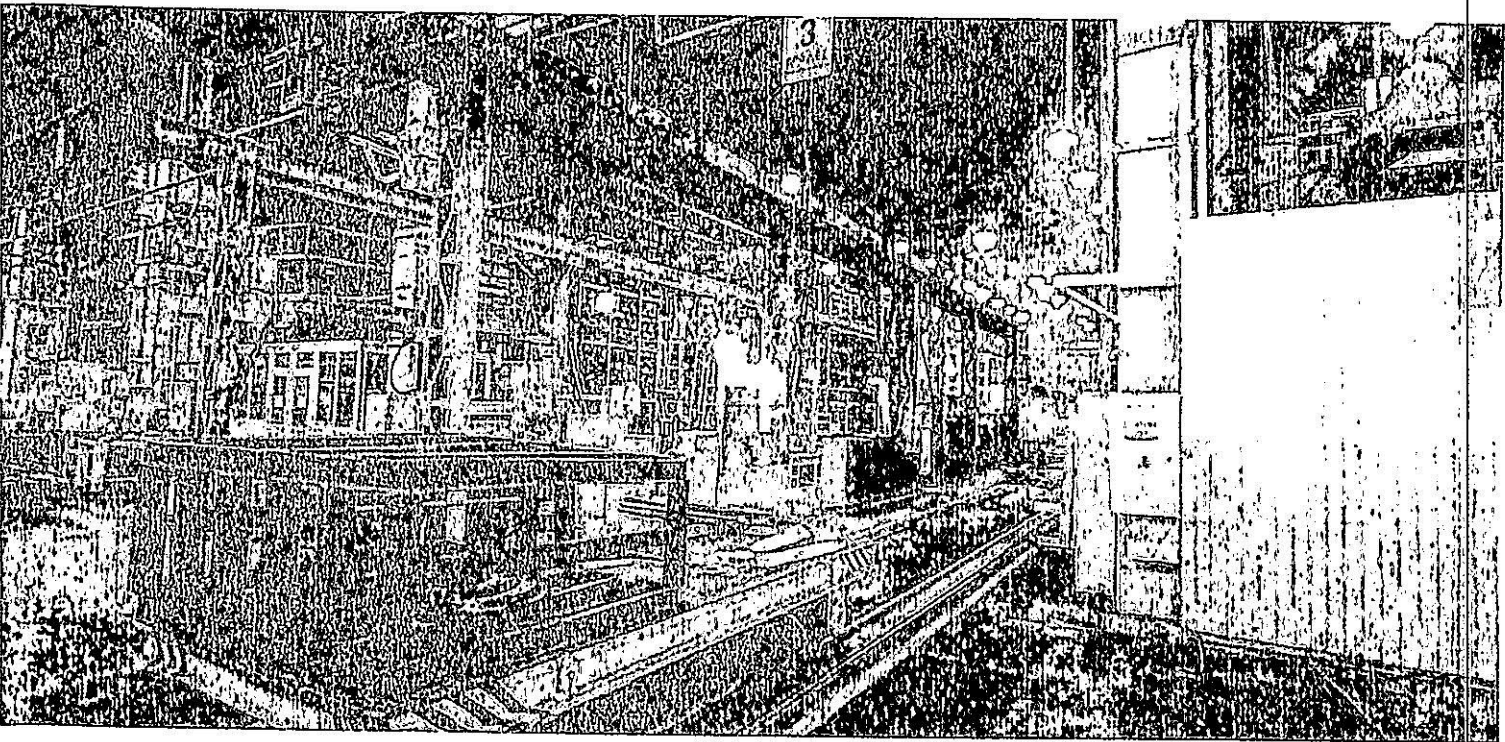
  
(подпись)

Петренко В.В.

Ф.И.О.

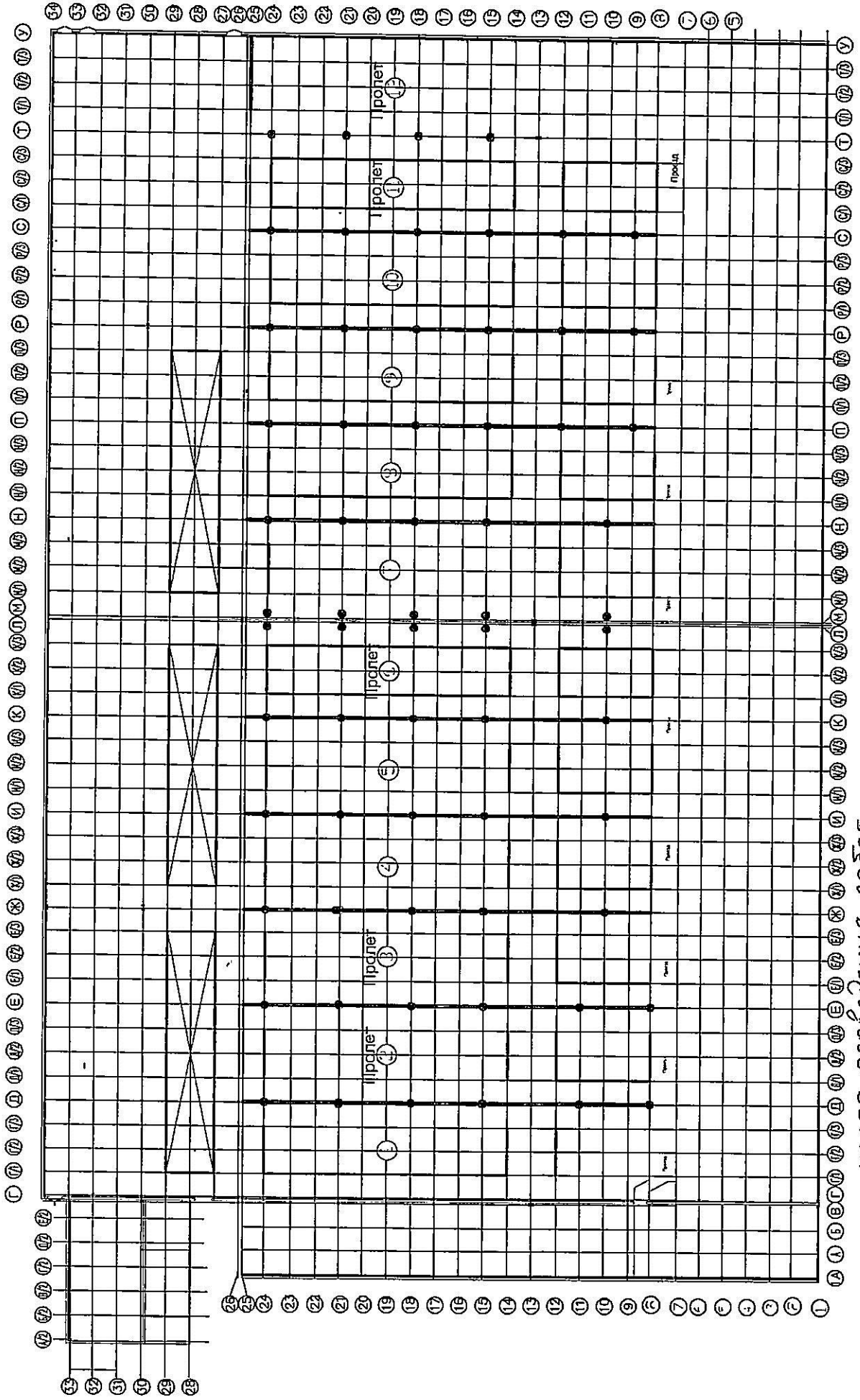
Дата составления: «03» 02 20 23 г.





# План здания КПК на отм. +0.000

Приложение №  
к Техническому заданию №



— места проведения работ