

ЗАКАЗЧИК

Главный инженер
ООО «РПРЗ»

С.В. Гуляев
« 20 » декабря 2024 г.

ПОДРЯДЧИК

« _____ » _____ 202 г.

Техническое задание № 50/321-БП

На выполнение работ: ремонт систем водоснабжения и канализации в помещениях в осях А-В/11-17 на отм. +3,600 здания западных бытовок инв. 345 (АБК КПК литер «БО») по адресу г. Ростов-на-Дону ул. Менжинского, зд. 2Х

(Наименование цеха, здания, вида работ)

Заказчик: ООО «РПРЗ»

Состав и требования к выполнению электромонтажных работ:

1. Состав работ:

Выполнить ремонтные работы в соответствии с ведомостью дефектов №50/321 (приложение 1 к настоящему техническому заданию).

2. Общие требования к выполнению работ:

Работы должны выполняться с надлежащим качеством соответствием требований Постановления Правительства от 26 декабря 2014 г. № 1521, перечня национальных стандартов и сводов правил (частей таких стандартов и сводов правил), в результате применения которых на обязательной основе обеспечивается соблюдение требований федерального закона «Технический регламент о безопасности зданий и сооружений», СП 73.13330.2012 «Внутренние санитарно-технические системы зданий».

Подрядчик обязан предъявлять к освидетельствованию все скрытые работы с оформлением актов на скрытые работы поэтапно. Подрядчик информирует Заказчика за 1 день до начала приемки скрытых работ по мере их готовности. Готовность принимаемых скрытых работ подтверждается подписанием Заказчиком и Подрядчиком актов освидетельствования скрытых работ. Подрядчик не приступает к выполнению следующего этапа работ без подписания акта скрытых работ. Работы выполненные без подписанного акта на скрытые работы представителем Заказчика будут признаны некачественными и не подлежат оплате.

Перед началом работ Подрядчик должен согласовать с Заказчиком график производства работ.

График производства работ привязать к графику выполнения общестроительных работ по ремонту помещений.

При возникновении необходимости изменения видов работ, замене материалов, изменении объемов работ Подрядчик готовит техническое решение на соответствующее изменение (с приложением ведомости объемов работ и применяемых материалов) и согласовывает его с Заказчиком. Выполнение таких изменений производится только после согласования технического решения Заказчиком.

Сдача работ. Требования к качеству работ и материалов:

Качество выполняемых работ ДОЛЖНЫ удовлетворять требованиям действующих строительных норм и правил (СНиП), государственным стандартам, ТУ, технической документации и другим нормативным актам. В случае обнаружения дефектов после приемки объекта в эксплуатацию - исправление дефектов производится Подрядчиком в установленные договором подряда сроки за счет Подрядчика.

Сдача работ производится на основании актов по форме КС-2, КС-3 и при предоставлении в полном объеме исполнительной документации:

- план с расположением трубопроводов водоснабжения и канализации;
- сертификаты и паспорта на все использованные материалы удостоверяющие их качество.
- акты скрытых работ;
- журнал общих работ;
- акт гидравлических испытаний для системы водоснабжения;
- акт проливки канализации.

Используемые материалы должны соответствовать, государственным стандартам и техническим условиям. Применяемые при ремонте материалы должны быть новыми, то есть не бывшими в эксплуатации, не поврежденными, без каких-либо ограничений (закон, запрет, арест и т.п.) к свободному обращению на территории Российской Федерации.

3. Требования к безопасности выполнения работ:

Перед началом работ подрядчик оформляет акт допуск для производства строительных монтажных работ на объекте. Проводит инструктаж с рабочими выполняющими работы на объекте.

При выполнении работ Подрядчик должен руководствоваться действующими строительными нормами и правилами, правилами пожарной безопасности и безопасной эксплуатации строительных машин и механизмов, экологическими, санитарно-гигиеническими и другими нормами, действующие на территории Российской Федерации и обеспечивающие безопасную для жизни и здоровья людей эксплуатацию объектов.

Работы в действующих электроустановках вести в соответствие с требованиями Правил по охране труда при эксплуатации электроустановок (Приказ Министерства труда и социальной защиты РФ от 24 июля 2013 г. № 328н)

Работы вести со снятием напряжения, по наряд-допуску, в строгом соблюдении требований Правил по охране труда при эксплуатации электроустановок.

Подрядчик ответственен за соблюдение правил пожарной безопасности, правил по технике безопасности при проведении работ, за качественное и своевременное выполнение работ. Выявленные замечания устраняются за счет Подрядчика. На местах выполнения работ Подрядчик обязан иметь огнетушители. Огневые работы оформляются нарядом допуском. Подготовка рабочего места для проведения огневых работ является обязанностью подрядчика

Приложения:

1. Ведомость дефектов №50/321 – 2 лист.
2. Планировка объекта – 1 лист.

Главный энергетик



Д.С. Мосиенко

"Утверждаю"
Главный инженер ООО"РПРЗ"
С.В. Гуляев

" 20 " декабря 2024 г

Ведомость дефектов №50/321

На ремонт объекта: помещения осях А-В/11-17 на отм. +3,600 здания западных бытовок инв. 345 (АБК КПК литер «БО»)

Наименование работ: Ремонт систем водоснабжения и канализации

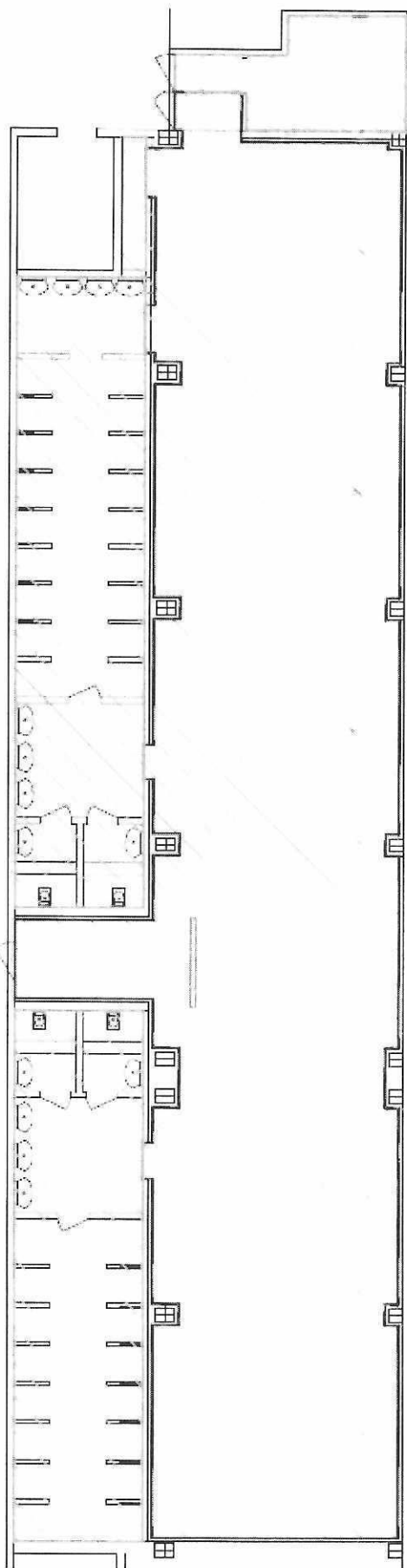
№ п/п	Наименование дефекта	Наименование работ	Ед. изм.	Кол -во	Примечание
Работа					
1.	Множественные разрывы трубопроводов, деформация	Демонтаж трубопроводов водоснабжения	м	420	
2.		Монтаж трубопроводов полипропиленовых водоснабжения	м	420	
3.		Замена смесителей для душа	шт	34	
4.		Замена крана настенного	шт	2	
5.		Замена крана шарового Ду 50	шт	2	
6.		Замена крана шарового Ду 20	шт	32	
7.		Штробление стен под трубопровод	м ³	0,4	
8.		Подключение к трубопроводу	шт	2	
9.		Гидравлические испытания	сист	1	
10.	Трещины в корпусе санитарно-технических приборов и трапов	Замена чаши генуя	шт	4	
11.		Замена умывальника	шт	14	
12.		Замена пьедестала умывальника	шт	14	
13.		Замена смесителя для умывальника	шт	14	
14.		Замена сифона	шт	14	
15.		Замена ПВХ трапа	шт	34	
16.		Замена ПВХ трубы Д 110	м	80	
17.		Замена ПВХ трубы Д 50	м	38	
18.		Пробивка отверстий в стенах перекрытиях	шт	14	
19.		Подключение к трубопроводу	шт	2	
20.		Проливка канализации	сист	1	
Материалы					
1.	Смеситель для душа с жестким изливом		шт	34	
2.	Кран настенный (поливочный)		шт	2	
3.	Смеситель для умывальника		шт	14	
4.	Планка установочная для смесителя с креплением и металлической внутренней резьбой		шт	48	
5.	Чаша генуя в комплекте с сифоном, навесным бачком		шт	4	
6.	Умывальник		шт	14	
7.	Пьедестал для умывальника		шт	14	
8.	Сифон для умывальника		шт	7	
9.	Труба PPR PN20, DN 50		м	170	
10.	Труба PPR PN20, DN 20		м	250	
11.	Тройник PP 50		шт	16	

12.	Тройник PP 20	шт	10	
13.	Тройник переходный PP 50x20x50	шт	110	
14.	Отвод 90° PP 50	шт	46	
15.	Отвод 90° PP 20	шт	36	
16.	Угольник полипропиленовый с креплением и металлической внутренней резьбой	шт	2	
17.	Скоба (обвод) полипропиленовая PP 20	шт	50	
18.	Муфта соединительная полипропиленовая PP DN 50	шт	20	
19.	Муфта соединительная полипропиленовая PP DN 20	шт	20	
20.	Хомут стальной с болтом и дюбелем для полипропиленовой трубы DN 50	шт	150	
21.	Хомут стальной с болтом и дюбелем для полипропиленовой трубы DN 20	шт	140	
22.	Кран шаровый Ду 50 (внутр. резьба)	шт	2	
23.	Муфта комб. разъем. (наружн.рез.) для крана Ду50	шт	4	
24.	Кран шаровый Ду 20 (наружн. резьба - наружн. резьба)	шт	32	
25.	Шланг гибкий в метал. оплетке (соед. гайка-гайка) l=500 мм	шт	4	
26.	Муфта комб. неразъем. (наружн.рез.) для крана Ду20	шт	32	
27.	Хомут стальной с болтом и дюбелем Ду 110	шт	80	
28.	Хомут стальной с болтом и дюбелем Ду 50	шт	30	
29.	Трап ПВХ	шт	34	
30.	Труба ПВХ 110	м	80	
31.	Труба ПВХ 50	м	38	
32.	Отвод ПВХ 110/90°	шт	24	
33.	Отвод ПВХ 50/45°	шт	46	
34.	Отвод ПВХ 110/45°	шт	28	
35.	Тройник ПВХ 110/50/45°	шт	50	
36.	Тройник ПВХ 110/45°	шт	24	
37.	Шпилька М 8	м	30	

Главный энергетик



Д.С. Мосиенко



План на отм. +3,600 2 ЭТАЖ