

**ЗАКАЗЧИК:**

Главный инженер ООО «РПРЗ»

С.В. Гуляев

« \_\_\_\_\_ » \_\_\_\_\_ 20\_\_ г.

**ПОДРЯДЧИК:**

Техническое задание № 33

**На выполнение работ по ремонту кранового пути продольного пролета, расположенного в помещении здания «Здание склада металла» литер ЖЛ, инв. №490, г. Ростов-на-Дону, ул. Менжинского 2/1/13.**

№ п/п	Пролёт				
	Тип и рег. № крана, установленного на пути	Инв. №	Длина, м	Ширина, м	Тип рельса
1	ЭМК рег. №256.07/П	14209	240	22,5	КР-70 ГОСТ 4121-76
	ЭМК рег. №32.10/П	14208			
	ЭМК рег. №1.12/П	7409			

**1. Выполнить ремонт верхнего строения кранового пути:**

**1.1. Произвести замену забракованного участка рельса кранового пути: *Направляющая Б: от колонны 33 до колонны 41; 50 п.м.***

**1.2. Устранить уширение колеи: *В точках 65-81; 48 п.м.***

**1.3. Устранить смещение торцов направляющих в стыке № 19: *Направляющая А.***

**1.4. Устранить зазоры в стыке № 20: *Направляющая А.***

**1.5. Устранить разность отметок направляющих на соседних колоннах: *Направляющая Б: в точках 9-11, 13-15, 26-27, 39-41, 63-65, 71-73; 17 шт.***

**1.6. Произвести затяжку болтовых соединений прижимных скоб: *Направляющая А: 1032 шт, Направляющая Б: 903 шт.***

**1.7. Изготовить и установить новый тупиковый упор: *Направляющая Б: колонна 41. Упор изготовить по чертежу, приложенному к настоящему ТЗ.***

**1.8. Произвести ремонт трещины по по основному металлу горизонтальной связи закладной пластины колонны: *Направляющая Б: колонна 32***

**1.9. Произвести очистку балок рельсового пути от пыли и мусора (не допускается падение мусора и посторонних предметов на проходы и оборудование). Образовавшийся в процессе работ мусор является собственностью Подрядчика и после, вывоза мусора за территорию завода, Подрядчик вправе распоряжаться им по своему усмотрению.**

**1.10. Привести крановый путь (на замененном участке) в соответствие с требованиями РД 50:48:0075.03.05, «Правил безопасности опасных производственных объектов, на которых используются подъемные сооружения». Контрольные параметры не должны превышать следующие показатели:**

**- разность отметок направляющих в одном поперечном сечении не должно превышать допустимое значение 40 мм;**

**- разность отметок направляющих на соседних колоннах не должно превышать допустимое значение 10 мм;**

**- сужение, уширение колеи не должно превышать допустимое значение 15 мм;**

**- смещение торцов направляющих не должно превышать допустимое значение 2 мм;**

- отклонение направляющих от прямой линии не должно превышать допустимое значение 30 мм.

1.11. Работы производить из материалов, инструмента и техникой подрядной организации.  
**Примечание:** нумерация точек, стыков и обозначение направляющих в соответствии с планово-высотной съемкой.

## **2. Общие требования к выполнению работ:**

2.1. Работы по договору должны выполняться в строгом соответствии с проектной документацией, техническим заданием и нормативно-правовыми актами, с разработанным и согласованным с Заказчиком проектом производства работ (далее ППР) или технологической картой (далее ТК), и техническими условиями (далее ТУ) на проведение сварочных работ.

2.2. Перед началом работ Подрядчик обязан разработать и согласовать с Заказчиком поэтапный график производства работ (работа в выходные/праздничные дни и ночное время, при обязательном условии работоспособности участка на следующий день).

2.3. Перед началом производства работ Подрядчик обязан разработать ППР, либо ТК на проведение работ, а также ТУ на сварочные работы и согласовать с представителями Заказчика.

2.4. Проектная документация (ППР/ТК) должна содержать:

- пояснительную записку (описательная часть);
- чертежи ремонтных работ по рихтовке кранового пути;
- схемы строповки подъема/опускания рельс.

2.5. При проведении сварочных работ Подрядчик подтверждает качество сварочных работ проведением за свой счет визуально-измерительного контроля сварочных швов выполненного сторонними аккредитованными сварочными лабораториями (**наличие действующего аттестата аккредитации и соответствующей области аттестации обязательно**) согласно РД 03-606-03 и ГОСТ 23118-2012 с оформлением «Акта визуально-измерительного контроля» «ВИК».

2.6. При проведении сварочных работ Подрядчик обязан предусмотреть защиту оборудования от попадания искр, пыли, оплавленного металла. Допускается применение противопожарных полотен (материал Подрядчика).

2.7. Подрядчик обязан выполнять работы обученными и аттестованными специалистами.

2.8. Подрядчик обязан вести: общий журнал работ, журнал сварочных работ, журнал входного контроля.

2.9. Производство работ не должно влиять на технологический процесс работы цеха и движению персонала.

2.10. В случае возникновения дополнительных работ в процессе выполнения работ согласно ТЗ Подрядчик обязан согласовать дополнительные работы с Заказчиком.

## **3. Требования к работникам организации, выполняющей ремонт.**

Требования к работникам организации, должны соответствовать п. 19-21 ФНП в области ПБ "Правила безопасности ОПО, на которых используются ПС".

## **4. Требования к материалам и качеству сварки.**

4.1. Требования к материалам и качеству сварки должны соответствовать п. 75 – 80 ФНП в области ПБ "Правила безопасности ОПО, на которых используются ПС".

4.2. Для замены забракованного рельса использовать **новый рельс КР-70** по ГОСТ 4121-76. Допускается применение «лежалого» рельса **без износа.**

## **5. Требования к документации.**

Производитель работ обязан предоставить техническую документацию (чертежи) на выполненный ремонт, разработанный ППР или ТК, ТУ на сварочные работы на бумажном носителе в 2-х экземплярах, сертификаты на электроды и применяемый материал и рельс, общий журнал работ, журнал сварочных работ, журнал входного контроля, акт контроля

качества сварных соединений, копия удостоверения сварщика, «Акт визуально-измерительного контроля» «ВИК», Акт сдачи кранового пути в эксплуатацию после ремонта, исполнительные схемы.

Приложение №1. Дефектная ведомость.

Приложение №2. Планово-высотная съемка кранового пути.

Приложение №3. Чертеж тупикового упора.

Заказчик: \_\_\_\_\_ **ООО «РПРЗ»** \_\_\_\_\_

**Согласованно:**

Главный механик

Начальник ЦРО (46)

Начальник БТН ОГМ



Секач И.В.

Манацков Д.Б.

Егельский В.В.

"Утверждаю"  
Главный механик ООО "РПРЗ"  
И.В. Секач  
" \_\_\_\_\_ " \_\_\_\_\_ 20 \_\_\_\_\_ г

"Согласовано"  
\_\_\_\_\_  
" \_\_\_\_\_ " \_\_\_\_\_ 20 \_\_\_\_\_ г

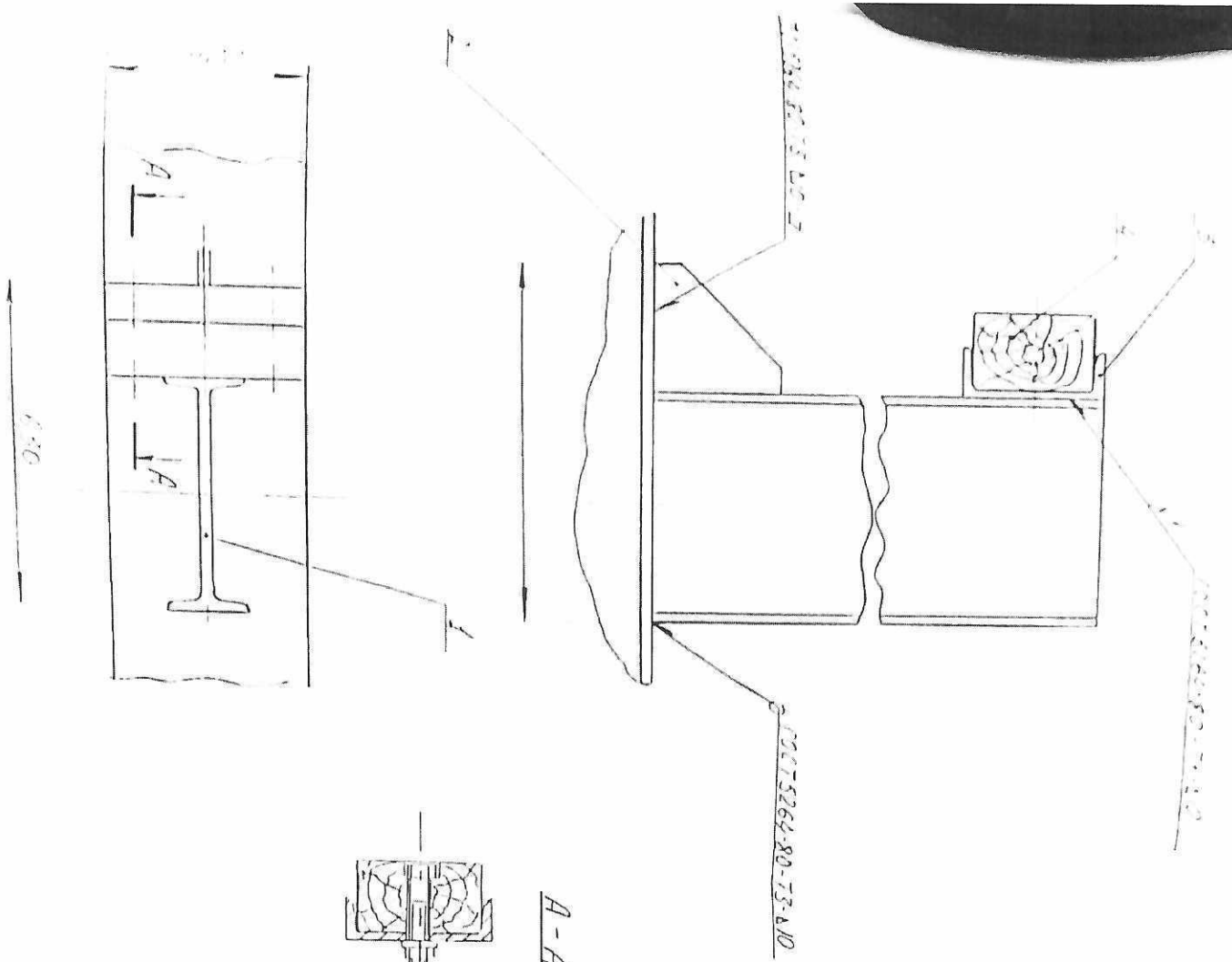
**Ведомость дефектов № \_\_\_\_\_**

**На ремонт объекта:** крановый путь мостового крана, расположенного в здании «Здание склада металла» литер ЖЛ, инв. №490, г. Ростов-на-Дону, ул. Менжинского 2/1/13.

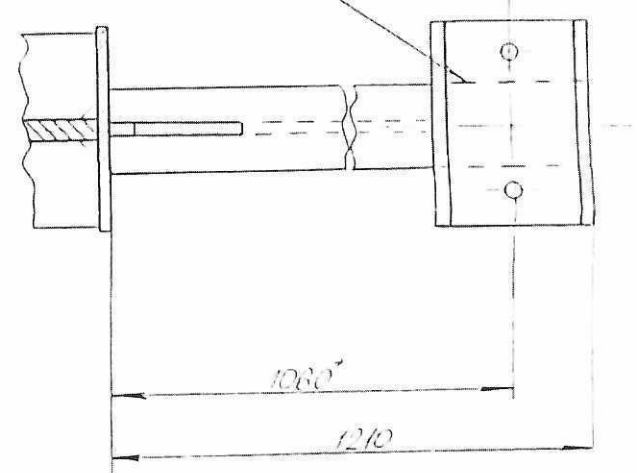
№ п/п	Наименование дефекта	Наименование работ	Ед. изм.	Кол-во	Примечание
1	2	3	4	5	6
1	Износ головки рельса по ширине более 15%	Произвести замену забракованного участка рельса кранового пути:	п.м.	50	<b>Направляющая Б: от колонны 33 до колонны 41</b>
2	Уширение колеи превышает допустимое отклонение 15 мм	Устранить уширение колеи	п.м.	48	<b>В точках 65-81</b>
3	Смещение торцов направляющих в стыке превышает допустимое значение 2мм	Устранить смещение торцов направляющих в стыке	шт	1	<b>Направляющая А: стык № 19</b>
4	Зазор в стыке превышает допустимое значение 3 мм (при t воздуха = +20С)	Устранить зазоры в стыке	шт	1	<b>Направляющая А: стык №20</b>
5	Разность отметок направляющих на соседних колоннах превышает допустимое отклонение 9мм	Устранить разность отметок направляющих на соседних колоннах	шт	17	<b>Направляющая Б: в точках 9-11, 13-15, 26-27, 39-41, 63-65, 71-73</b>
6	Ослаблена затяжка болтовых соединений прижимных скоб	Произвести затяжку болтовых соединений прижимных скоб	шт	1935	<b>Направляющая А:1032 шт Направляющая Б: 903 шт</b>
	Деформирован тупиковый упор	Изготовить и установить новый тупиковый упор	шт	1	<b>Направляющая Б: колонна 41. Упор изготовить согласно чертежа, прилагаемого к ТЗ</b>
7	Трещина по основному металлу горизонтальной связи закладной пластины колонны (узел крепления подкрановой балки)	Произвести ремонт трещины по основному металлу горизонтальной связи закладной пластины колонны	шт	1	<b>Направляющая Б: колонна 32</b>
<b>Материалы и заготовки</b>					
1	Рельс КР-70 ГОСТ 4121-76		п.м.	50	Рельс новый с сертификатом качества. Допускается рельс с хранения/лежалый без износа с предоставлением акта технической годности (составляется Подрядчиком, в подтверждение отсутствия износа).
2	Электроды		кг	7	
3	Упор тупиковый		шт	1	Упор изготовить согласно чертежа, прилагаемого к ТЗ

Начальник БТН ОГМ \_\_\_\_\_ В.В. Егельский

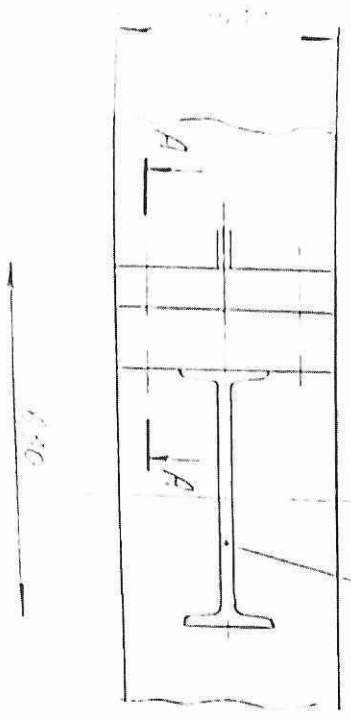
Начальник ЦРО-46 \_\_\_\_\_ Д.Б. Манацков



3  
6  
2



Вид сзади по линии  
сечения А-А



Изм.	№ изм.	Исполн.	Подп.	Дата
000000				
Исполн.	№ исполн.	Подп.	Дата	
000000				
Исполн.	№ исполн.	Подп.	Дата	
000000				
Исполн.	№ исполн.	Подп.	Дата	
000000				

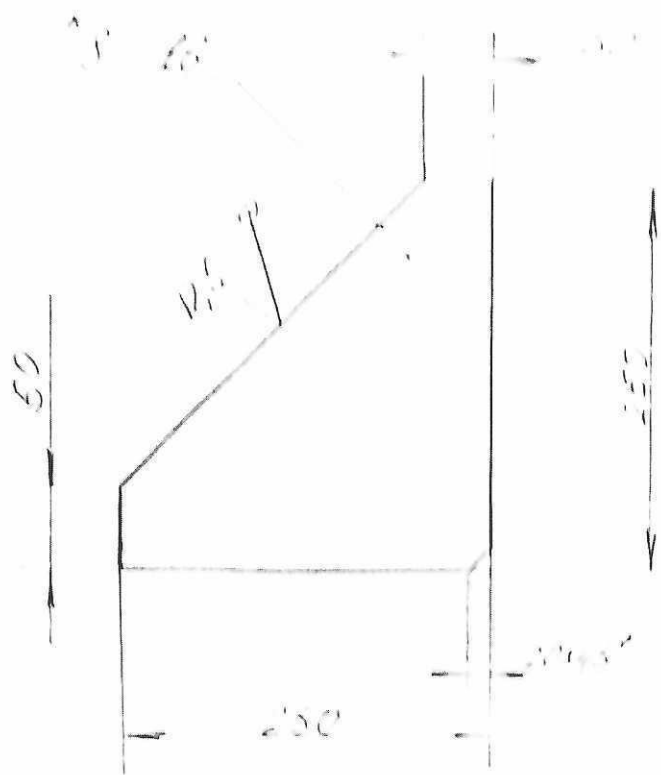
ФТК-177/КП 0101СБ

Упр. производств

№	Дата	Исполн.
1	10	
№	Дата	Исполн.
1	10	

НПТ "Ростехкрэн"

V (V)

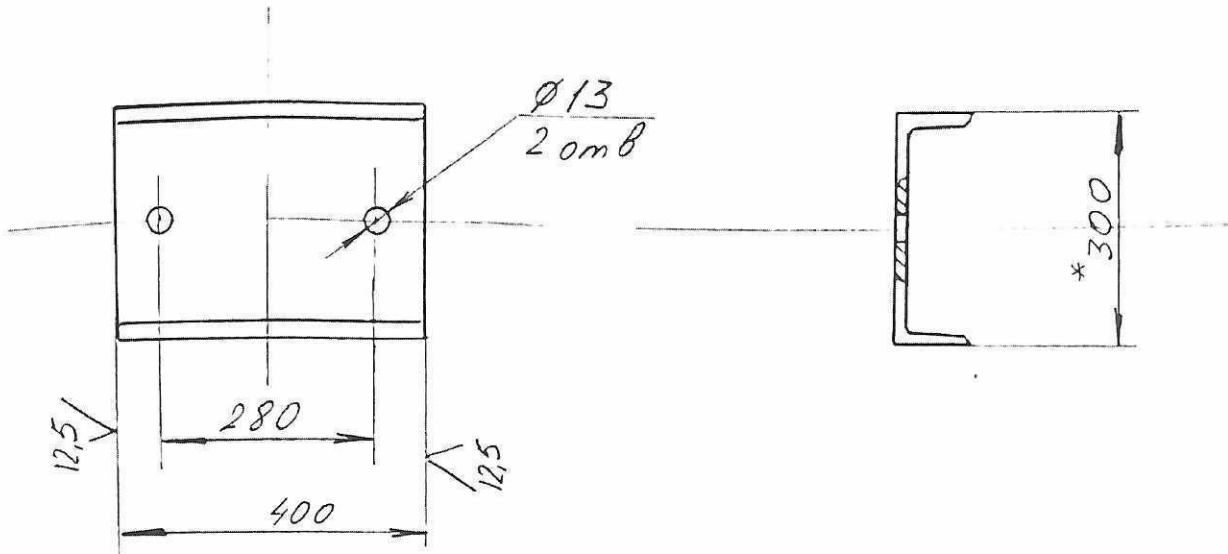


1 Предоставить чертежи  
2 \* материал для изготовления

					Р16 100 200 100		
Лист	№ докум.	Подп.	Дата	Ред. 00	Длин	Масса	Материал
изоб	2022.000	ШФ					115
обер	1030	ШФ			Полн /	Полн /	
контр					ИПН "Ростокран"		
контр	Булочни Ю.А.	Ковб		Истор. 6.10.1007.0007.00			
тверд				См. 5.0.1.1.1.1.1.1.1.1			

РТК-17/КП 01 01 03

(1/1)



1 Предельные отклонения размеров  $\pm 2/2$   
 2 \* - размер для справок

№	Лист	№ докум.	Подп.	Дата
изаб.		Карсиков	<i>[Signature]</i>	
ровер.		Лоза	<i>[Signature]</i>	
контр.				
контр.		Сивченко	<i>[Signature]</i>	
верд.		Бульчев Ю.А.	<i>[Signature]</i>	

РТК-17/КП 01 01 03

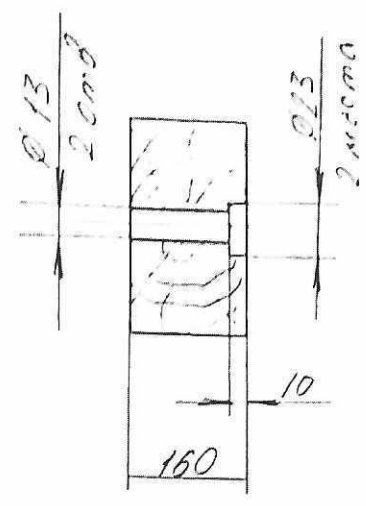
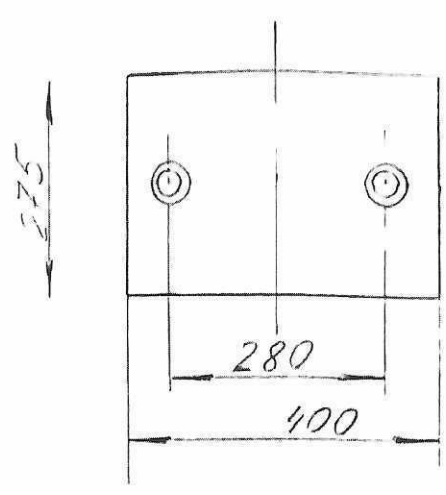
Поперечина

Лит.	Масса	Масштаб
		1:10
Лист 1		Листов 1

Щеллер 30 ГОСТ 8240-89  
 Г м 3 не ГОСТ 535-88

НПП "Ростехкран"

РТК-177/КП 01С1С4



Предельные отклонения размеров  $\pm 0.2/2$

				РТК-177/КП 01С1С4			
м.	Лист	№ докум	Подп.	Дата	Лит.	Масса	Масштаб
зрб		Корсаков	<i>[Signature]</i>				1:10
оввр		Лева	<i>[Signature]</i>				
онтр					Лист 1	Листов	
онтр		Гавришкова	<i>[Signature]</i>				
верд.		Булычев Ю.А.	<i>[Signature]</i>				НПП "Ростехкран"
Д р м т о р с р					С о с н а		